



10. august 2017

Dagplejepædagogernes opgaver

FOA gennemførte i perioden 24. maj 2017 til 6. juni 2017 en spørgeskemaundersøgelse blandt alle erhvervsaktive dagplejepædagoger i forbundet. Spørgeskemaet blev sendt til 476 dagplejepædagoger, hvoraf 251 besvarede skemaet helt eller delvist. Svarprocenten var 55, hvilket er højt sammenlignet med andre undersøgelser blandt FOAs medlemmer.

Hovedkonklusioner:

- **Ledelsesopgaver fylder mere:** I alt 61 procent af dagplejepædagogerne oplever, at deres ledelsesopgaver fylder mere end for 2 år siden. 25 procent svarer, at ledelse fylder "meget mere", og 36 procent, at det fylder "mere". Yderligere 34 procent oplever det som uændret. Kun i alt 6 procent oplever at have færre ledelsesopgaver (ledelsesopgaverne fylder mindre eller meget mindre end for 2 år siden).
- **Ledelsesopgaver er udbredte blandt dagplejepædagogerne:** 80 procent afholder MUS/GRUS-samtaler, mens 46 procent afholder egentlige sygesamtaler. Desuden har 34 procent ansættelsesansvar, 21 procent afskedigelsesansvar, og 12 procent budgetansvar.
- **Andre dagplejepædagogiske opgaver:** 97 procent deltager i tværfagligt samarbejde (fx PPR) og afholder forældremøder, 87 procent afholder personalemøder og 83 procent bemander morgentelefon og styrer gæsteplejen. Endelig afholder 63 procent også indledende sygesamtaler.
- **Arbejdstid:** 49 procent af dagplejepædagogerne er fuldtidsansatte, 5 procent er ansat uden øverste arbejdstid, og 43 procent er deltidsansatte. Blandt de deltidsansatte er den gennemsnitlige ugentlige arbejdstid på 31,4 timer. Endelig er 2 procent ansat i fleksjob.
- **Stor erfaring:** Dagplejepædagogerne har i gennemsnit arbejdet 12 år som dagplejepædagoger, og de har i gennemsnit 24 års erfaring som uddannede pædagoger bag sig.

KONTAKT Notat udarbejdet af:
FOA Politik og Analyse

Politisk ansvarlig:

Katrine Bonde Nielsen
Tlf. 46 97 23 85

Joan Lindskov
Tlf. 46 97 23 54

Tanja Aaby Toftlund
Tlf. 46 97 23 16

Inge Frölich
Tlf. 46 97 24 17



- **Lederuddannelse:** Ca. en tredjedel af dagplejepædagogerne har gennemført eller er i gang med at gennemføre en lederuddannelse. Dertil kommer 39 procent, som har en anden længere efter- eller videreuddannelse inden for det pædagogiske område, fx en pædagogisk diplomuddannelse.

Tilsyn:

- **Halvdelen af arbejdstiden går til tilsyn:** Dagplejepædagogerne bruger i gennemsnit 49 procent af deres arbejdstid på tilsyn med kommunale eller private børnepassere. Det dækker over store variationer, hvor enkelte stort set ikke fører tilsyn, og andre har det som den helt primære opgave. Bemærk, at opgøres omfanget af tilsyn på denne måde, tages der hensyn til pædagogens ugentlige arbejdstid, men ikke til eventuelle øvrige funktioner eller andet, som dagplejepædagogen varetager.
- **Kommunale dagplejere:** Dagplejepædagogerne er i gennemsnit tilsynsførende for 20,6 dagplejere, som typisk får 6 tilsyn årligt af 1½ times varighed. Det dækker dog over store variationer. 57 procent af dagplejepædagogerne har tilsyn med 20 eller flere dagplejere.
- **Tilsyn med legestuer:** 96 procent har tilsyn med legestuegrupper. Dagplejepædagogerne fører i gennemsnit tilsyn med 4 legestuegrupper, som i gennemsnit får 11,5 tilsyn årligt.
- **Tilsyn med gæstehuse:** 13 procent af dagplejepædagogerne fører tilsyn med gæstehuse.
- **Private børnepassere:** Dagplejepædagogerne fører i gennemsnit tilsyn med 13,2 private børnepassere, som typisk får 3 årlige tilsyn af 1¼ times varighed.
- **Retningslinjer for tilsyn:** Den typiske kommune har en retningslinje om 6 årlige tilsyn hos den enkelte kommunale dagplejer. Det dækker dog over variationer fra 2 til 12 tilsyn årligt. For de private børnepassere hedder retningslinjen i gennemsnit 3,4 tilsyn årligt.

Øvrige opgaver:

- Det skal bemærkes, at en lang række af dagplejepædagogernes opgaver ikke er belyst i denne undersøgelse, som har fokuseret på ledelse og tilsyn. Det gælder eksempelvis administrative opgaver generelt, indstillinger og underretninger om børn, møder og koordinering i det tværfaglige arbejde (fx med PPR og lign.), undervisning og lign. Undersøgelsen har heller ikke kunnet tage højde for de øvrige funktioner, som dagplejepædagogen kan have, som visitation og TR-funktion.

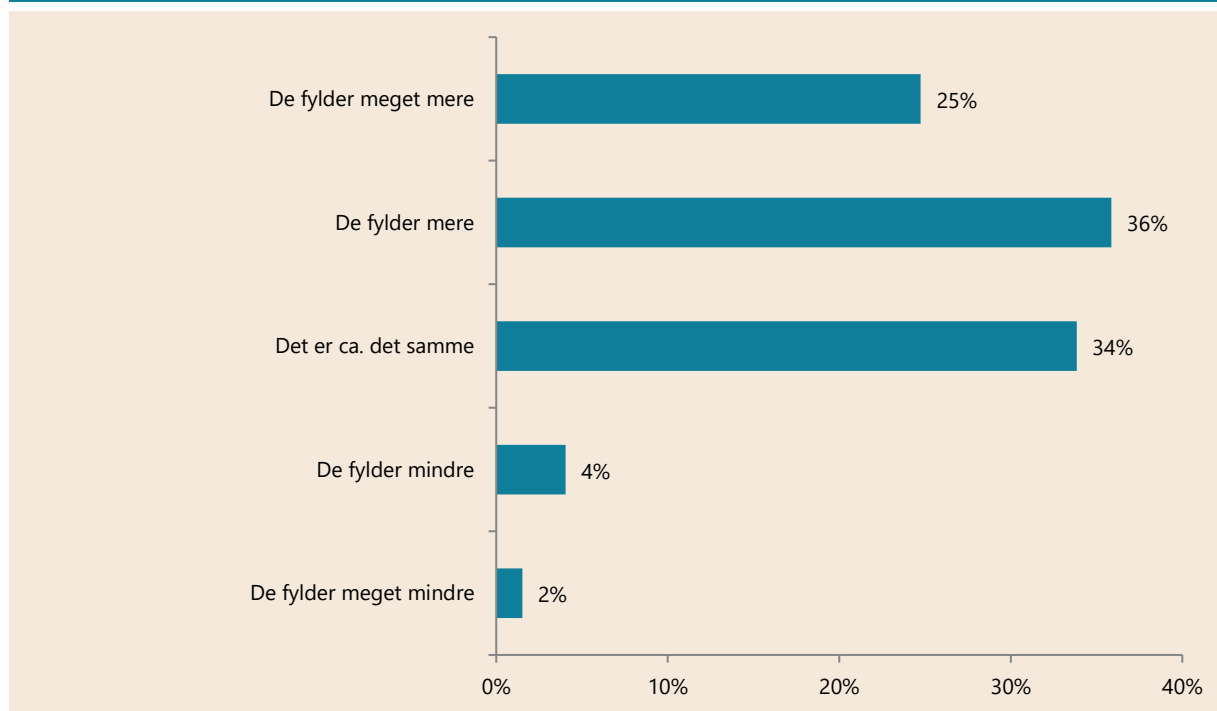
Afsluttende kommentarer

- Der var flere kommentarfelter i undersøgelsen, herunder et felt til sidst i undersøgelsen. I dette afsluttende kommentarfelt var der 81 medlemmer, der skrev en kommentar. 20 af disse medlemmer mener ikke, at lønnen er i overensstemmelse med arbejdsopgaverne og ansvaret. 7 medlemmer sammenligner med andre grupperes løn og øvrige vilkår. Ikke kun løn, men også fridage, tillæg for bl.a. aftenarbejde og kvalifikationstillæg for uddannelse nævnes.

Dagplejepædagogernes ledelsesopgaver

Blandt dagplejepædagogerne oplever 36 procent, at ledelsesopgaverne fylder mere i dag end for to år siden, mens 25 procent mener, at ledelsesopgaverne fylder meget mere. Samlet set oplever 61 procent af dagplejepædagogerne, at ledelsesopgaverne fylder mere i dag end for to år siden. 34 procent angiver, at ledelsesopgaverne fylder det samme som for to år siden, mens de for 6 procent fylder mindre eller meget mindre. Det fremgår af figur 1 nedenfor.

Figur 1. Oplever du, at dine ledelsesopgaver fylder mere eller mindre i dag end for 2 år siden?

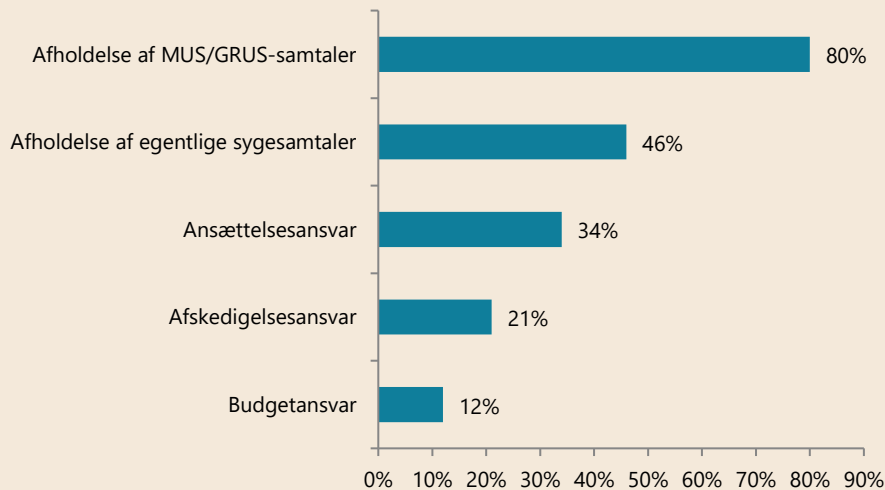


Antal svar: 198

Medlemmer, der ikke var dagplejepædagoger for to år siden (23 personer), samt medlemmer som har svaret "Ved ikke" eller at de ikke har ledelsesopgaver er ikke medtaget i figuren.

Der er 80 procent af dagplejepædagogerne, som afholder MUS/GRUS-samtaler, og 46 procent afholder egentlige sygesamtaler. Derudover har 34 procent ansættelsesansvar, 21 procent har afskedigelsesansvar, og 12 procent af dagplejepædagogerne har budgetansvar. Det ses i figur 2 på næste side.

Hvis man ser på dagplejepædagogerne, som udelukkende har tilsyn med kommunale dagplejere, afholder 84 procent MUS/GRUS-samtaler, og 47 procent afholder egentlige sygesamtaler. Desuden har 34 procent ansættelsesansvar, 22 procent har afskedigelsesansvar, og 9 procent har budgetansvar (figur ikke vist).

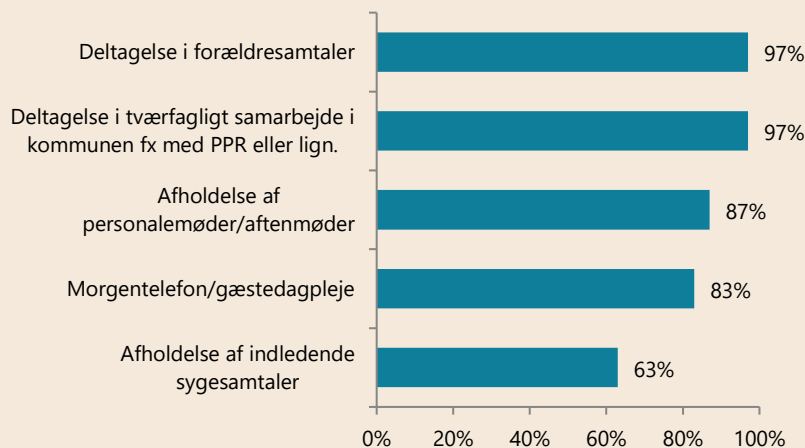
**Figur 2. Udbredelse af forskellige ledelsesopgaver**

Antal svar: 237

Angiver andelen af medlemmer, som har svaret "ja" til, at de har de enkelte opgaver.

I forhold til andre dagplejepædagogiske opgaver deltager 97 procent i forældresamtaler, og ligeså mange deltager i tværfagligt samarbejde med kommunen. Der er 87 procent, som afholder personalemøder/aftenmøder; 83 procent, som passer morgentelefonen og styrer gæstedagplejen, mens 63 procent afholder indledende sygesamtaler. Det ses i figur 3 nedenfor.

For dagplejepædagogerne, som udelukkende har tilsyn med kommunale dagplejere, deltager 98 procent i forældresamtaler, og 99 procent deltager i tværfagligt samarbejde med kommunen. 88 procent afholder personalemøder; 85 procent passer morgentelefon/gæstepleje, mens 65 procent afholder indledende sygesamtaler (figur ikke vist).

Figur 3. Andre dagplejepædagogiske opgaver

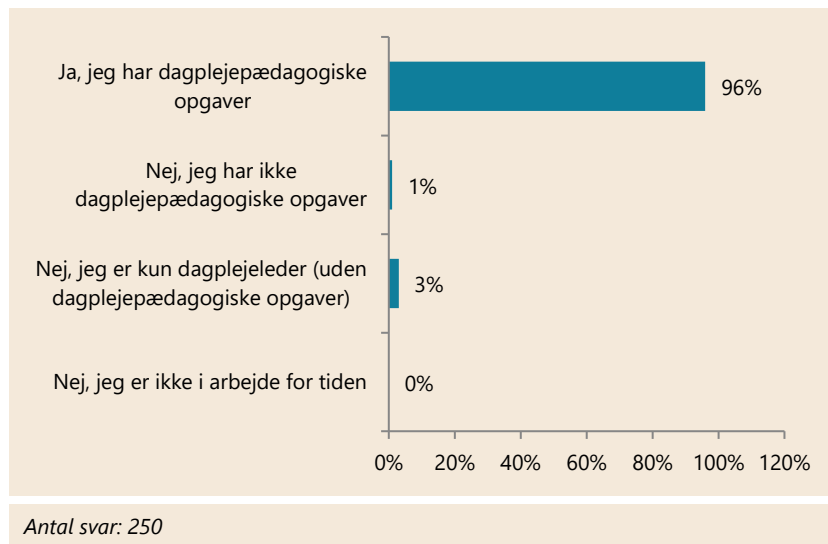
Antal svar: 237

Dagplejepædagogernes baggrund

Som det fremgår af figur 4, har 96 procent af deltagerne i undersøgelsen dagplejepædagogiske opgaver. 1 procent svarer, at de ikke har dagplejepædagogiske opgaver, mens 3 procent angiver, at de er dagplejeledere uden dagplejepædagogiske opgaver.

Medlemmer, der svarede "Nej, jeg har ikke dagplejepædagogiske opgaver" fik ikke yderligere spørgsmål i undersøgelsen.

Figur 4. Har du dagplejepædagogiske opgaver?

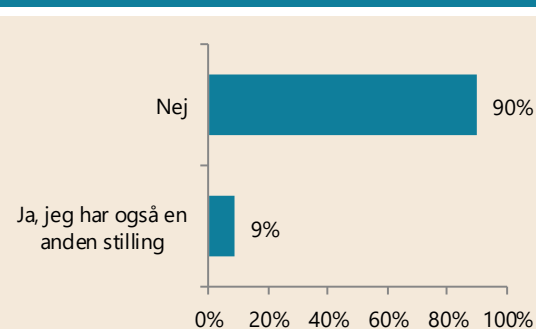


I tabel 1 på næste side, ses en oversigt over de forskellige stillingsbetegnelser dagplejepædagogerne har. Størstedelen (139) har stillingsbetegnelsen "dagplejepædagog", mens 28 har titlen "pædagogisk leder", og 26 har titlen "dagplejekonsulent".

**Tabel 1: Titel/stillingsbetegnelse**

Tilsynspædagog	4
Tilsynsførende pædagog	4
Tilsynsførende dagplejepædagog	3
Teamleder	1
Stedfortræder	2
Souschef	1
Ressourcepædagog	1
Pædagogisk tilsynsførende	1
Pædagogisk leder	28
Pædagogisk supervisor	4
Pædagogisk koordinator	1
Pædagogisk konsulent	2
Pædagog	1
Dagtilbudsleder	2
Dagplejepædagog	139
Dagplejekonsulent	26
Dagplejeleder	3
Dagplejeassistent	2
Afdelingsleder	5
Administrativ medarbejder	1

Antal svar: 231

Figur 5. Har du en delt stilling?

Antal svar: 240

Det ses i figur 5, at 9 procent af dagplejepædagoger har en delt stilling. I tabel 6 på næste side findes en liste over de øvrige stillinger, som dagplejepædagogerne har.



Tabel 6. Ja, jeg har også en anden stilling

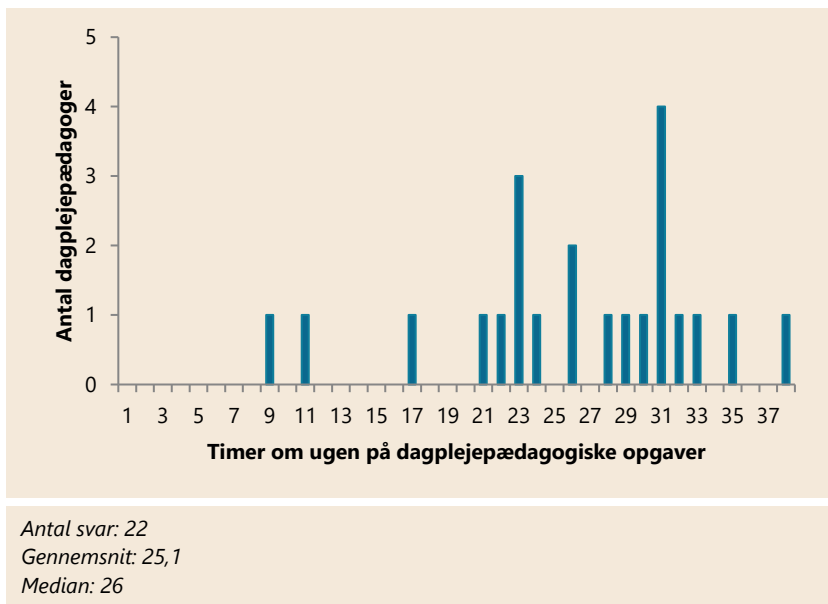
Vejleder i tidlig indsats og faglig udvikling
To forskellige dagtilbud
Tilsyn med private børnepassere
Teamleder i et børnehus
Teamleder
teamkoordinator
stedfortræder
Souschef
Skiftende men for øjeblikket Pæd.leder daginstitution
Pædagog 5 timer på en stue
Motorikvejleder i 0-5 års institutionerne i kommunen
Pædagogisk kontakt ifht. børn med særlige udfordringer
Leder af en daginstitution
Jeg er både leder og dagplejepædagog.
Jeg beskrives som pædagogisk koordinator og har tilsyn med med legestuerne
Har nogle timer som pædagog i Gæstehuset, for at kunne opretholde tilbuddet.
Gruppeleder i de utrolige år programmet (underviser)
Freelance underviser for FOA
DUÅ vejleder - undervisning af dagplejer
Dagtilbudsleder i en lille institution
Børnehaveklasseleder
Administrativ medarbejder

Antal svar: 22

De dagplejepædagoger, som har en delt stilling, bruger i gennemsnit 25,1 time om ugen på dagplejepædagogiske opgaver, mens medianen er 26. Det fremgår af figur 7.

Medianen er et udtryk for den midterste værdi i et sorteret datasæt. Har datasættet et lige antal observationer, vil medianen være gennemsnittet af de to midterste værdier. Medianen kan dermed siges at være et mål for middeltendensen.

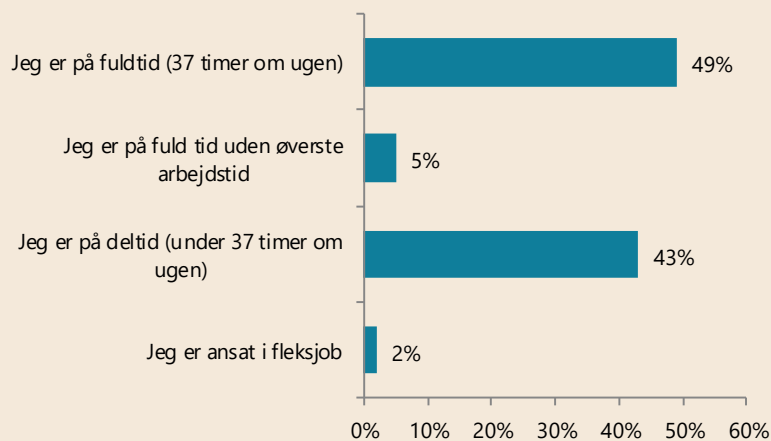
Figur 7. Dagplejepædagoger med en delt stilling: Hvor mange timer om ugen bruger du på dagplejepædagogiske opgaver?





Der er 49 procent, som er ansat på fuldtid (37 timer), mens 5 procent er ansat på fuldtid uden øverste grænse, og 43 procent er ansat på deltid. Deltidsansatte dagplejepædagoger er i gennemsnit ansat til 31,4 timer om ugen, mens medianen er 32 timer. Endelig er 2 procent er ansat i fleksjob Det ses i figur 8.

Figur 8. Hvor mange timer arbejder du om ugen?



Antal svar: 216

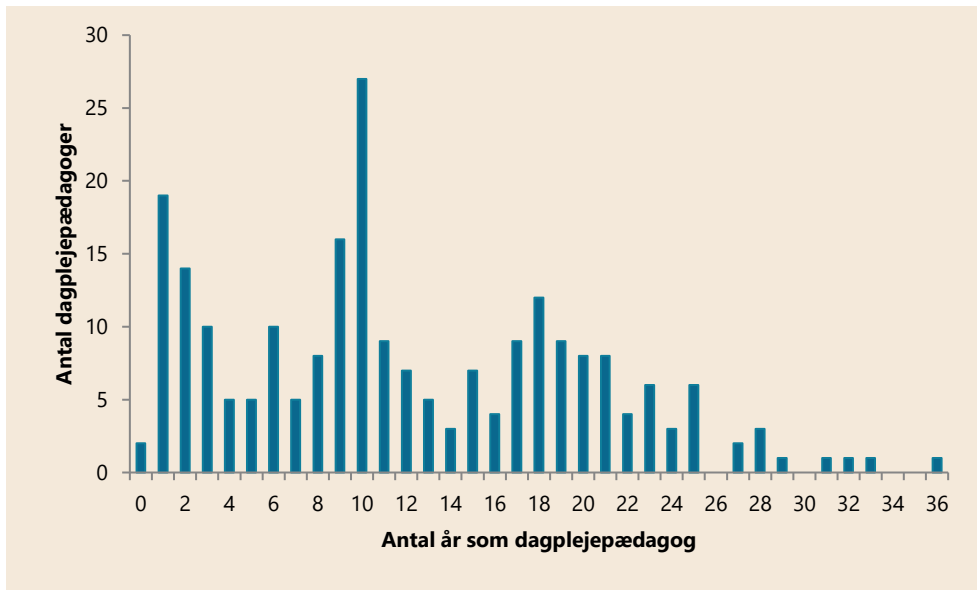
En deltidsansat dagplejepædagog arbejder i gennemsnit 31,4 timer om ugen.

Medianen er 32 timer.

Spørgsmålet blev ikke stillet til dem, der tidligere havde svaret, at de har en delt stilling.

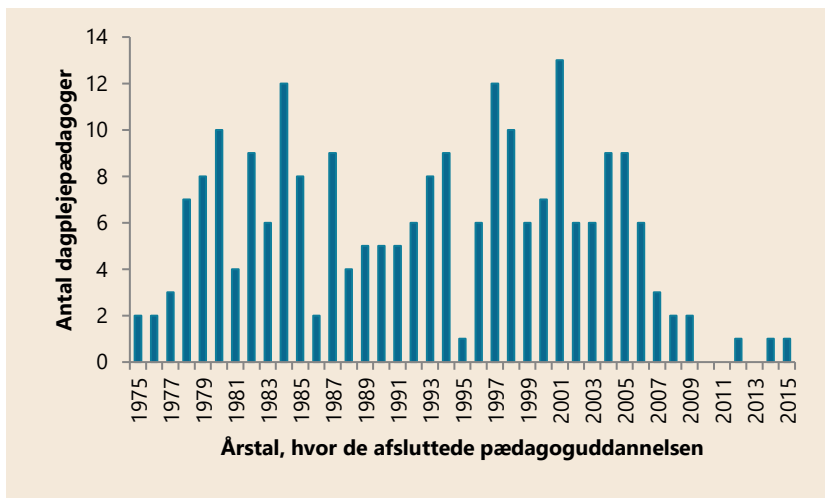
Dagplejepædagogerne har i gennemsnit arbejdet 12 år som dagplejepædagoger, hvilket fremgår af figur 9. I figur 10 fremgår det, at dagplejepædagogerne i gennemsnit afsluttede pædagoguddannelsen i 1993, hvilket betyder, at de i gennemsnit har 24 års erfaring som uddannede pædagoger bag sig.

Figur 9. Hvor mange år har du samlet set arbejdet som dagplejepædagog?



Antal svar: 231
 Gennemsnit: 12
 Median: 10

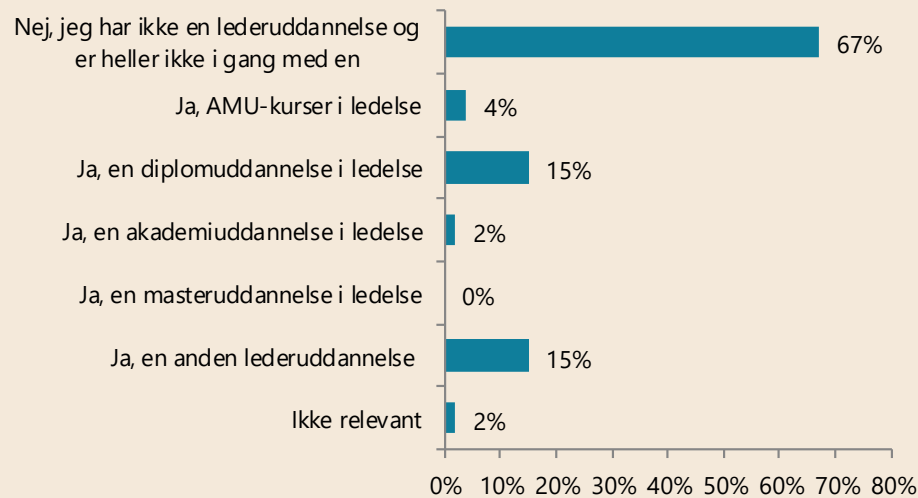
Figur 10. Hvornår afsluttede du pædagoguddannelsen?



Antal svar: 228. 3 husker ikke, hvornår de afsluttede pædagoguddannelsen.
 Gennemsnit: 1993
 Median: 1993

Omkring en tredjedel (31 procent) af dagplejepædagogerne har gennemført, eller er i gang med at gennemføre en lederuddannelse. Der er i alt 2 procent, som har gennemført en akademiuddannelse i ledelse; 4 procent, der har taget AMU-kurser i ledelse, mens 15 procent har gennemført (eller er i gang med) en diplomuddannelse i ledelse, og tilsvarende 15 procent har taget en anden lederuddannelse. De sidste 67 procent har ikke en lederuddannelse og er heller ikke i gang med en. Det ses i figur 11.

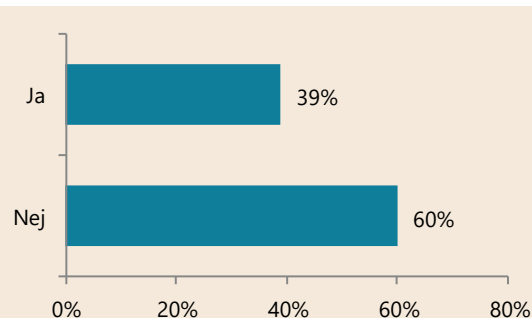
Figur 11. Har du gennemført, eller er du i gang med at gennemføre, en lederuddannelse?



Antal svar: 242. Procenterne summerer ikke til 100, da det har været muligt at angive flere svar. Blandt dem, som svarer "Ja, en anden lederuddannelse", angiver omkring halvdelen, at de har taget 1 eller flere moduler af en diplomuddannelse.

Det fremgår af figur 12, at 39 procent har taget en anden længere efter- eller videreuddannelse, som er relevant for deres job som dagplejepædagog.

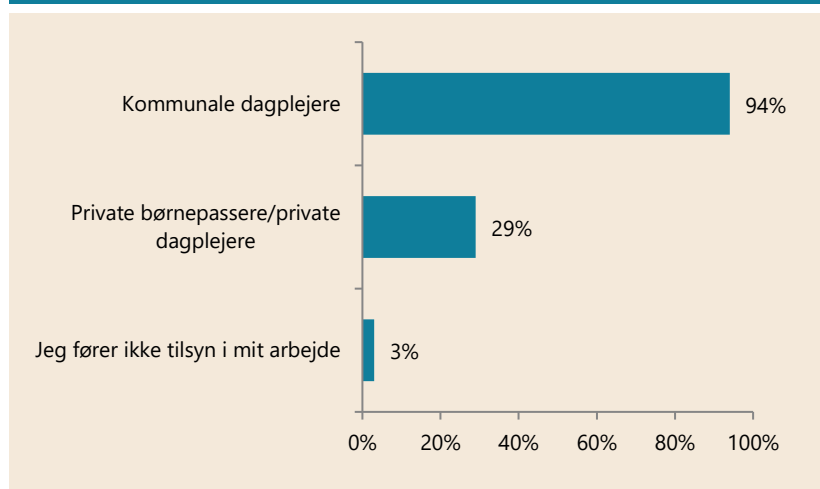
Figur 12. Har du taget en anden længere efter- eller videreuddannelse, som er relevant for dit job som dagplejepædagog?



Antal svar: 236

Samlet set fører 97 procent af dagplejepædagogerne tilsyn. 94 procent fører tilsyn med kommunale dagplejere, mens 29 procent fører tilsyn med private børnepassere (bemærk, at procenterne ikke summerer til 100, da nogle dagplejepædagoger både fører tilsyn med kommunale og private dagplejere). Kun 3 procent angiver, at de ikke fører tilsyn i deres arbejde.

Figur 13. Hvilke dagplejere fører du tilsyn med i dit arbejde?

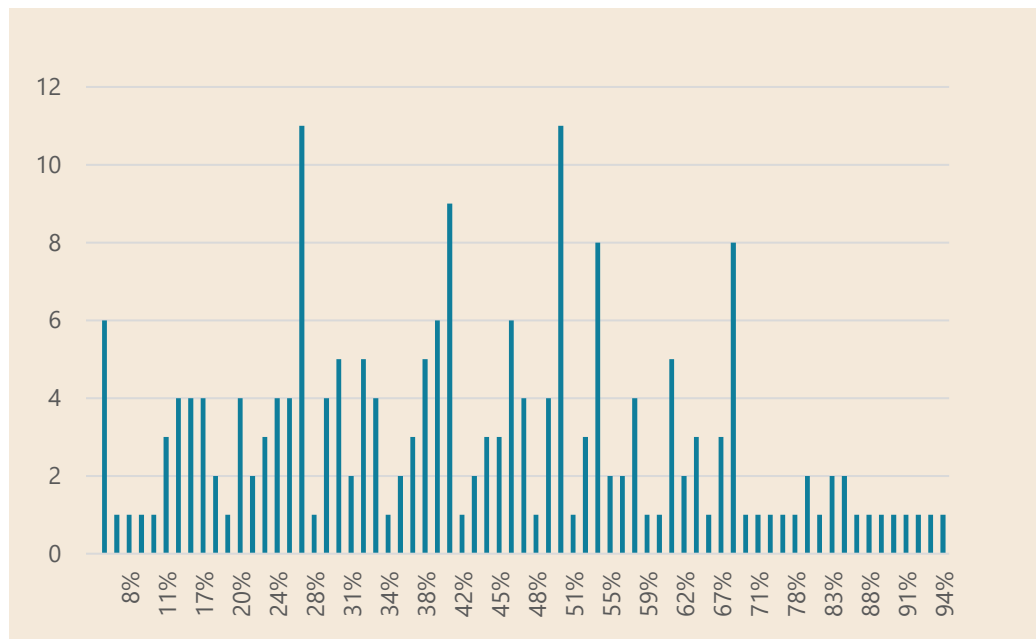


Antal svar: 236. Procenterne summerer ikke til 100, da det har været muligt at sætte flere kryds.

Det fremgår af figur 14, at andelen af dagplejepædagogernes arbejdstid brugt på tilsyn varierer meget. Enkelte dagplejepædagoger fører slet ikke tilsyn, mens andre har det som deres primære opgave. I gennemsnit bruger dagplejepædagogerne 49 procent af deres tid på at føre tilsyn med kommunale eller private børnepasere.

Det skal bemærkes, at når omfanget af tilsyn opgøres på denne måde, tages der hensyn til dagplejepædagogens ugentlige arbejdstid, men ikke eventuelle øvrige funktioner eller andet, som medlemmet varetager.

Figur 14. Antal dagplejepædagoger fordelt på den andel af arbejdstiden, de bruger på tilsyn hos kommunale eller private børnepasere



Antal svar: 203.

Tallet er beregnet som antallet af timer brugt på tilsyn hos kommunale og private børnepasere divideret med dagplejepædagogens ugentlige arbejdstid.

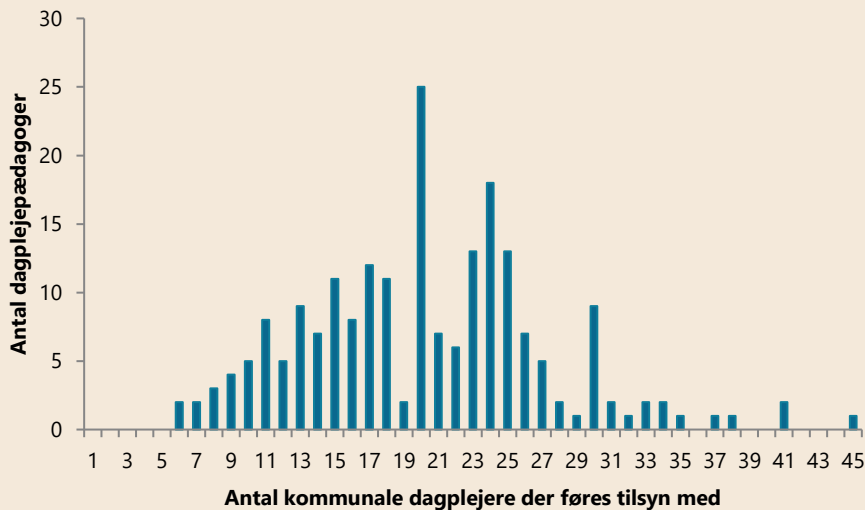
Gennemsnittet: 49 procent af arbejdstiden bruges på tilsyn

Tilsyn med kommunale dagplejere

Medlemmernes svar om, hvilke dagplejere de evt. fører tilsyn med, gav anledning til en række opfølgende spørgsmål i undersøgelsen. Indledningsvist er der set på, hvor mange kommunale dagplejere dagplejepædagogerne er tilsynsførende for.

Når der ses på tværs af alle dagplejepædagogerne, og der dermed ikke tages højde for antallet af ugentlige arbejdstimer, er en dagplejepædagog i gennemsnit tilsynsførende for 20,6 kommunale dagplejere. Det fremgår af figur 15.

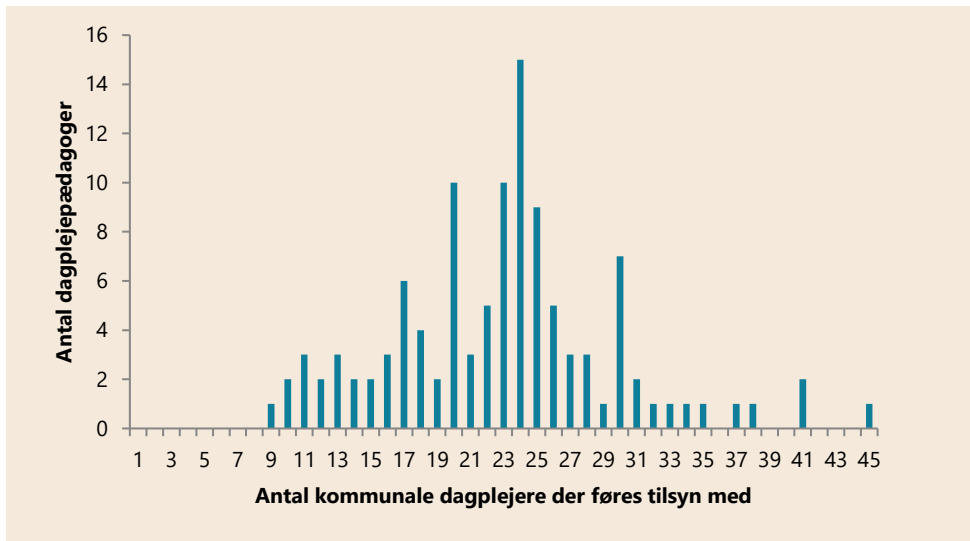
**Figur 15. Hvor mange kommunale dagplejere er du tilsynsførende for?
For alle dagplejepædagoger.**



Antal svar: 208
Gennemsnit: 20,6
Median: 20

Blandt dagplejepædagogerne, der er ansat i fuldtidsstillinger, er der stor variation i, hvor mange kommunale dagplejere de er tilsynsførende for. I gennemsnit fører de fuldtidsansatte dagplejepædagoger tilsyn med 22,6 kommunale dagplejere. Det ses i figur 16.

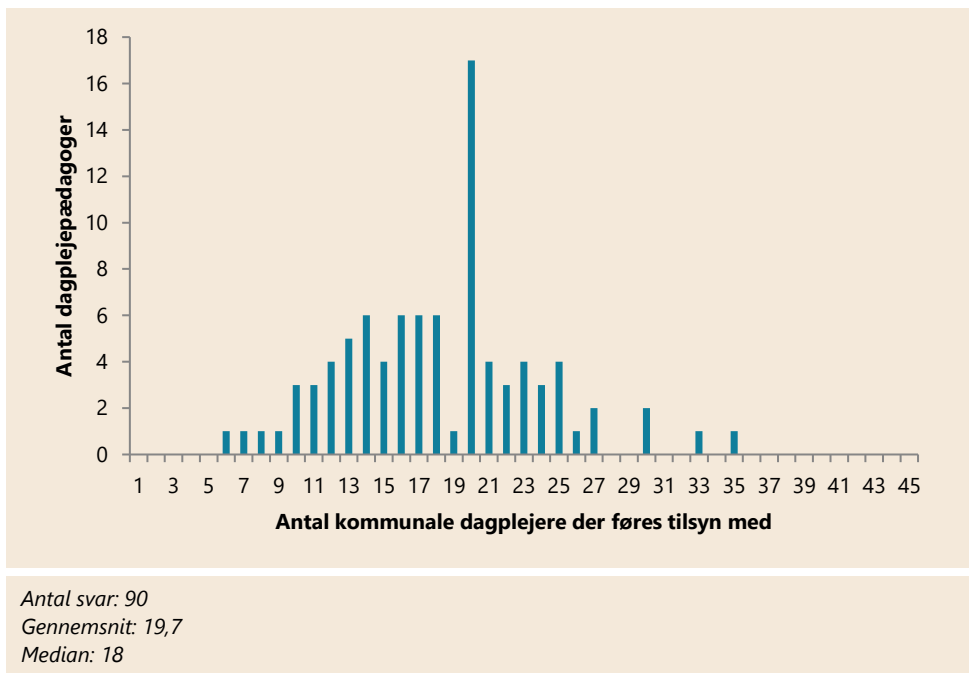
**Figur 16. Hvor mange kommunale dagplejere er du tilsynsførende for?
Fordelt på fuldtidsansatte dagplejepædagoger.**



Antal svar: 112
Gennemsnit: 22,6
Median: 23

De deltidsansatte dagplejepædagoger fører tilsyn med færre end de fuldtidsansatte, og spredningen er desuden mindre for de deltidsansatte. Det fremgår af figur 17, at en deltidsansat dagplejepædagog i gennemsnit fører tilsyn med 19,7 kommunale dagplejere.

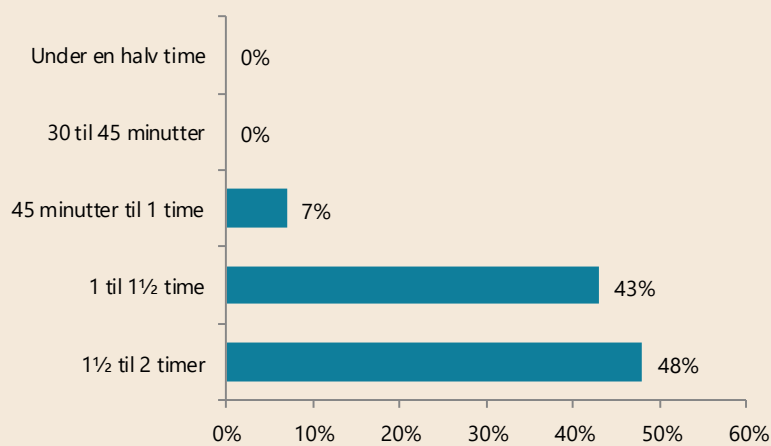
**Figur 17. Hvor mange kommunale dagplejere er du tilsynsførende for?
Fordelt på deltidsansatte.**



Deltagerne i undersøgelsen havde mulighed for at skrive kommentarer til spørgsmålet om antal dagplejere. Den mulighed var der 76, der benyttede sig af.

Det ses i figur 18, at 48 procent af dagplejepædagogernes tilsyn typisk varer 1½ til 2 timer. For 43 procent varer et tilsyn typisk 1 time til 1½, mens det for 7 procent varer 45 minutter til 1 time.

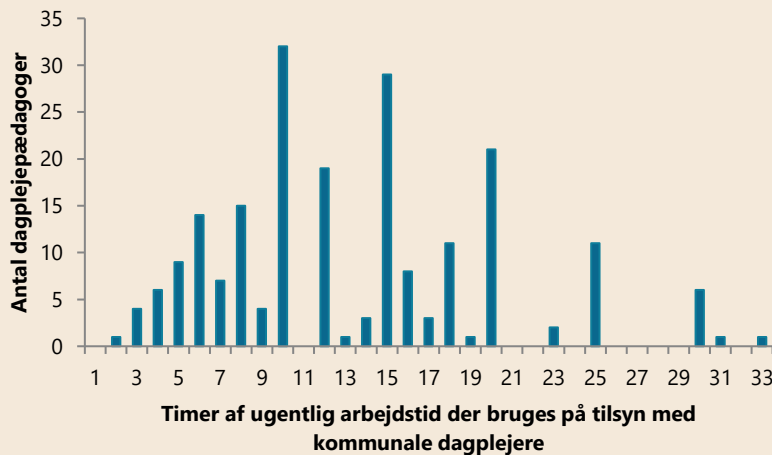
Figur 18. Hvad er den typiske tidsramme for dit tilsyn i hjemmet hos en kommunal dagplejer?



Antal svar: 224

Der er stor forskel på, hvor mange timer den enkelte dagplejepædagog ugentligt bruger på at gennemføre tilsyn. Enkelte bruger stort set al arbejdstiden på at gennemføre tilsyn, mens andre bruger få timer. I gennemsnit bruges der 13,4 timer om ugen på at gennemføre tilsyn med de kommunale dagplejere.

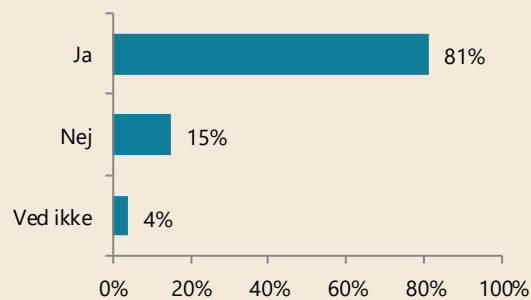
Figur 19. Hvor mange timer af din ugentlige arbejdstid bruger du ca. på at gennemføre tilsyn med kommunale dagplejere?



Antal svar: 216
 Gennemsnit: 13,4
 Median: 12

8 ud af 10 (81 %) har svaret, at der i deres kommune er retningslinjer for, hvor mange tilsyn den enkelte kommunale dagplejer skal have om året. 15 procent af dagplejepædagogerne angiver, at der ikke er sådanne retningslinjer i deres kommune, mens 4 procent svarer "Ved ikke". Se figur 20.

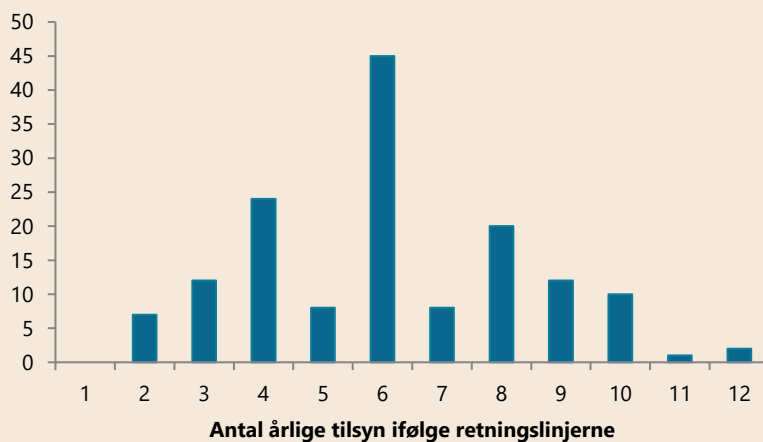
Figur 20. Er der i din kommune retningslinjer for, hvor mange tilsyn den enkelte kommunale dagplejer skal have hvert år?



Antal svar: 221

De dagplejepædagoger, der arbejder i kommuner, hvor der er retningslinjer for antallet af tilsyn, blev spurgt, hvor mange årlige tilsyn der skal være ifølge retningslinjerne. Svarene ses i figur 21. I gennemsnit er der tale om 6 tilsyn om året. Der er dog store forskelle på tværs af kommunerne - fra kun 2 til hele 12 årlige tilsyn.

Figur 21. Antal årlige tilsyn ifølge retningslinjerne



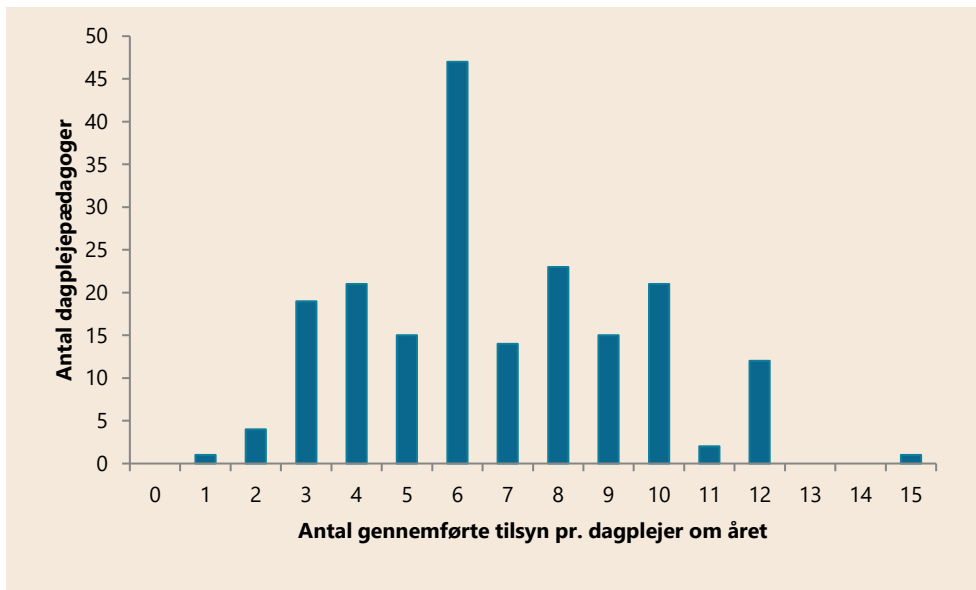
Antal svar: 170. Spørgsmålet blev stillet til medlemmer, der tidligere havde svaret "Ja" til, at der i deres kommune er retningslinjer for, hvor mange tilsyn den enkelte kommunale dagplejer skal have hvert år.

Gennemsnit: 6

Median: 6

Der er også store forskelle på, hvor mange tilsyn dagplejepædagogerne faktisk fører hos den enkelte kommunale dagplejer. I gennemsnit føres der 6,9 tilsyn årligt hos den enkelte dagplejer, hvilket ligger lidt højere end gennemsnittet for kommunernes retningslinjer.

Figur 22. Hvor mange tilsyn gennemfører du i gennemsnit hos den enkelte kommunale dagplejer hvert år?



Antal svar: 207

Gennemsnit: 6,9

Median: 6

Svarene for 7 personer er ikke medtaget, da de har angivet et meget højt antal tilsyn og formodes at have misforstået spørgsmålet.

I spørgeskemaet var der også mulighed for at kommentere spørgsmålene om antal tilsyn hos de kommunale dagplejere. Den mulighed benyttede 104 medlemmer sig af. Nedenfor ses to eksempler to disse kommentarer. Flere pointerer, at antallet af tilsyn hos den enkelte dagplejer kan variere. Desuden påpeges det, at begrebet "tilsyn" kan tolkes forskelligt.



Vores tilsynsopgave ændrer i øjeblikket form. Fra at have tilsyn på maks. to timer skal vi nu lave tilsyn fordelt på tid med dagplejebørnene og efterfølgende alenetid med dagplejeren, hvor der skal udfyldes et fyldestgørende tilsynsskema. Tidsrammen er ca. 6 timer hos dagplejer og så efterbehandling af tilsynsrapport på kontoret i vores digitale system.

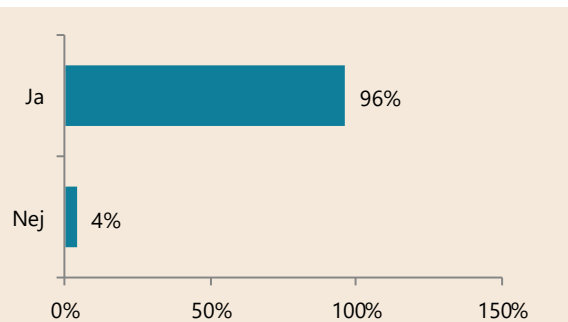


Det er svært at skrive, hvor mange tilsyn der er hos hver enkel dagplejer. Ud over tilsyn kommer der kontaktmøder, forældresamtaler, dialogprofilen, observationer på børn, MUS-samtaler, sygesamtaler osv. Nogle dagplejere får ikke så mange tilsyn, andre får rigtig mange. Det kommer an på, hvilke problemer den enkelte dagplejer har brug for hjælp til. Alle dagplejere får mindst 4 tilsyn om året, og så der er nogle, der kan være oppe på mange flere tilsyn.

Tilsyn med legestuer

Stort set alle dagplejepædagoger (96 %) har tilsyn med legestuer. Kun 4 procent fører ikke tilsyn med legestuer.

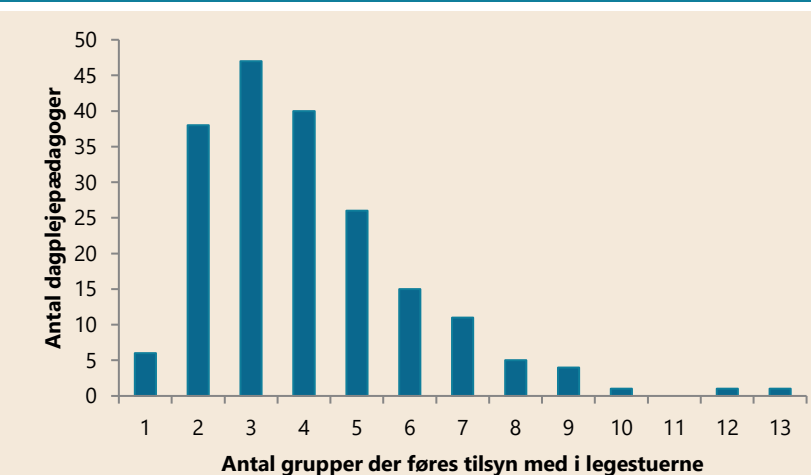
Figur 23. Har du tilsyn med legestuer?



Antal svar: 220

Blandt dagplejepædagogerne, som har tilsyn med legestuer, har den enkelte dagplejepædagog i gennemsnit tilsyn med 4,3 legestuegrupper. Få har tilsyn med 10 eller flere legestuegrupper.

Figur 24. Antal legestuegrupper, der føres tilsyn med



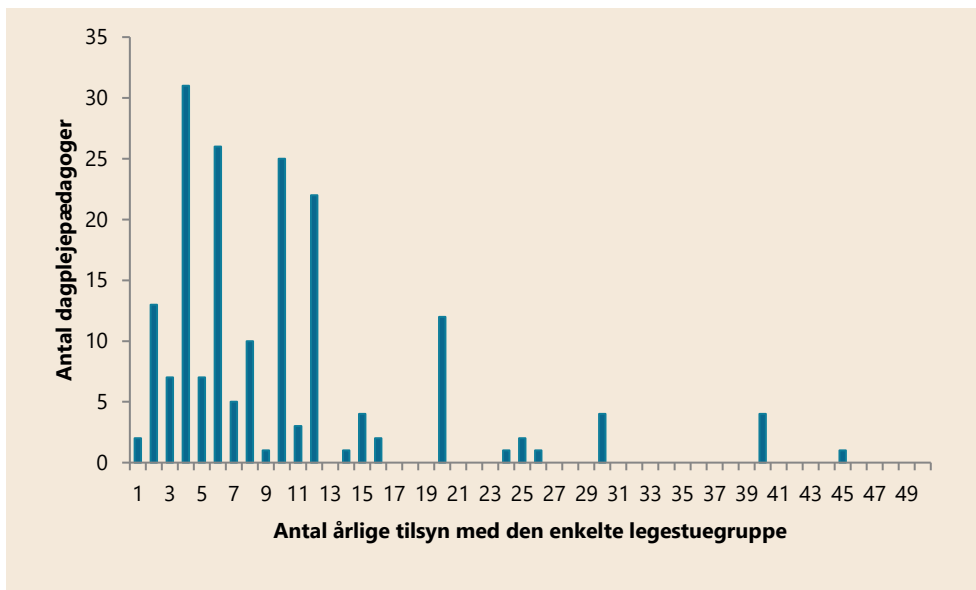
Antal svar: 202. Spørgsmålet blev kun stillet til medlemmer, der havde svaret "Ja" til, at de har tilsyn med legestuer.

Gennemsnit: 4,3

Median: 4

Dagplejepædagogerne fører i gennemsnit tilsyn med den enkelte legestuegruppe 11,5 gange årligt. Medianen er dog 8, hvilket indikerer, at nogle få fører langt flere tilsyn end de øvrige dagplejepædagoger, hvilket er med til at trække gennemsnittet op. Det fremgår af figur 25 nedenfor.

Figur 25. Hvor mange gange årligt fører du i gennemsnit tilsyn med den enkelte legestuegruppe?



Antal svar: 196. Spørgsmålet blev kun stillet til medlemmer, der havde svaret "Ja" til, at de har tilsyn med legestuer.

Gennemsnit: 11,5

Median: 8

Svarene fra 4 personer er ikke medtaget, da de har angivet, at de fører tilsyn med den enkelte legestuegruppe 72 gange eller flere om året.

De dagplejepædagoger, der fører tilsyn med legestuer, kunne uddybe deres svar i en kommentar. Det var der 51, som gjorde. Nedenfor er én af disse kommentarer citeret.

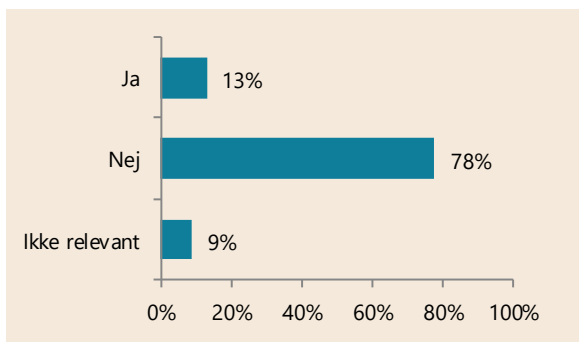


I middagsstunden udføres også diverse faglige læringsituationer som ICDP, LP-modellen og SMTTE-modellen over aktiviteter. Ligeledes udfører jeg coaching i disse ting og i sprogprojektet, implementering og fastholdelse af de faglige tiltag. Nu har vi et 1-årigt projekt kørende om værdisætningen for kommunens dagpleje med ekstern supervisor. Derfor arbejdes der også med dette i legestuen. Vi vægter meget faglighed disse dage.

Tilsyn med gæstehuse

Der er 13 procent af dagplejepædagogerne, som har tilsyn med gæstehuse. Hele 78 procent angiver, at de ikke har tilsyn med gæstehuse, men 9 procent angiver, at det ikke er relevant.

Figur 26. Har du tilsyn med gæstehuse?



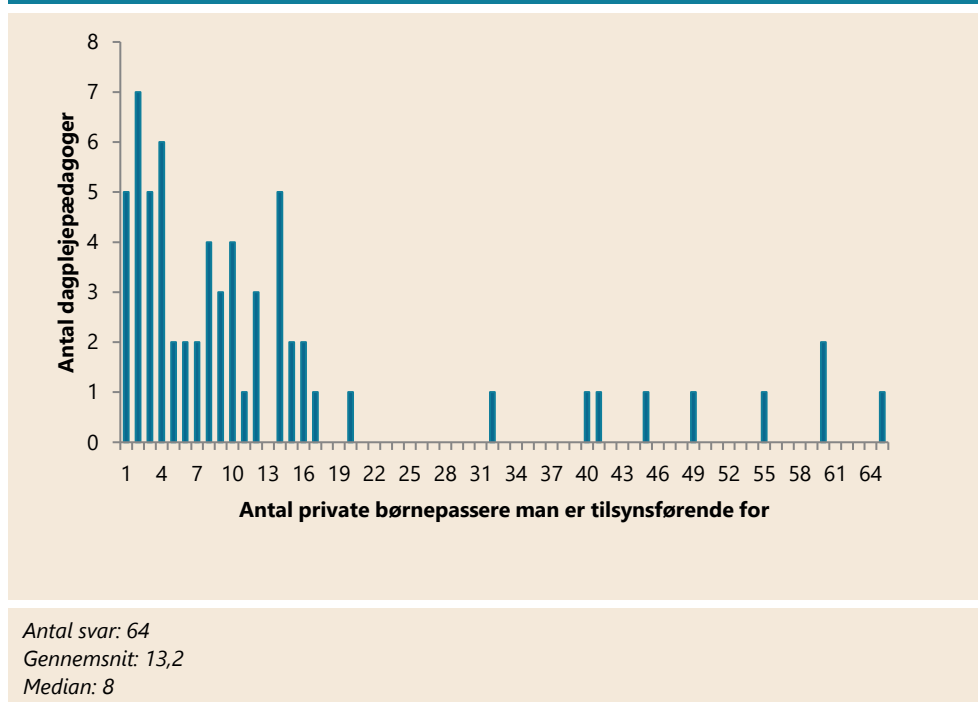
Antal svar: 220

De deltagere i undersøgelsen, der har tilsyn med gæstehuse, kunne supplere med en kommentar. 13 skrev en sådan kommentar.

Tilsyn med private børnepassere

Der er stor spredning i, hvor mange private børnepassere den enkelte dagplejepædagog er tilsynsførende for. 86 procent af dagplejepædagogerne er dog tilsynsførende for 20 eller færre private børnepassere. I gennemsnit fører den enkelte dagplejepædagog tilsyn med 13,2 private børnepassere. Medianen er 8, hvilket indikerer, at nogle få er tilsynsførende for langt flere private børnepassere end de fleste og dermed trækker gennemsnittet op.

Figur 27. Hvor mange private børnepassere er du tilsynsførende for?



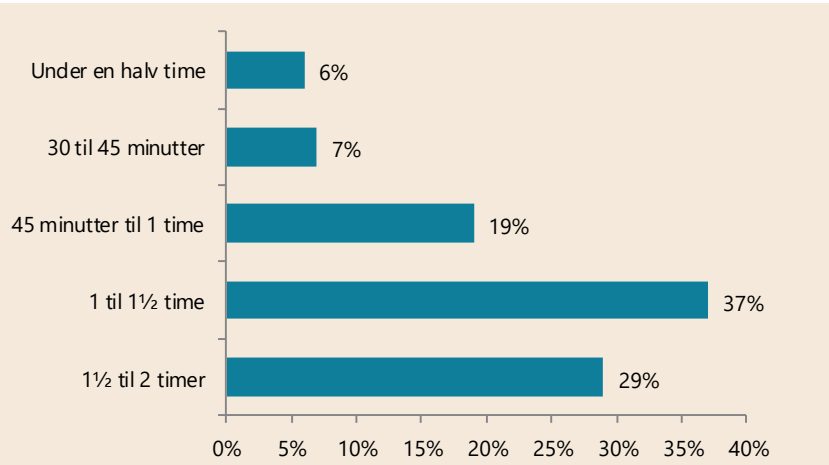
De medlemmer, der er tilsynsførende for private børnepassere, havde mulighed for at uddybe deres svar om, hvor mange private børnepassere de fører tilsyn med. 16 medlemmer benyttede sig af muligheden. Én af disse kommentarer er citeret nedenfor.



Jeg har ansvaret for tilsyn hos alle private børnepassere i kommunen. Jeg har også ansvar for at lave papirer på de børn, der har udfordringer, indkalde til konsultative møder med andre faggrupper og afholde konsultative møder og forældresamtaler.

Flest tilsyn (37 %) varer 1 til 1½ timer hos private børnepassere. 29 procent af tilsynene varer 1½ til 2 timer, 19 procent varer 45 minutter til 1 time, 7 procent varer 30 til 45 minutter, mens 6 procent varer mindre end en halv time.

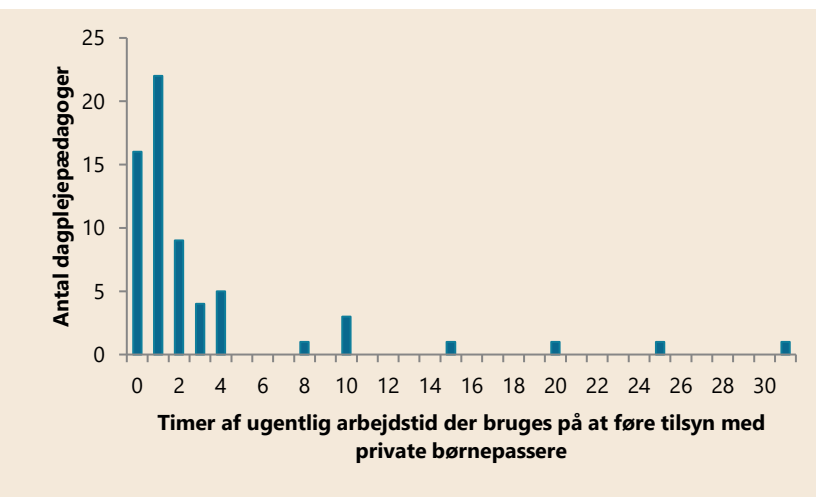
Figur 28. Hvad er den typiske tidsramme for dit tilsyn i hjemmet hos en privat børnepasser?



Antal svar: 68. Spørgsmålet blev alene stillet til medlemmer, der tidligere havde svaret, at de fører tilsyn med private børnepassere.

Dagplejepædagogerne bruger i gennemsnit 3,1 time om ugen på at føre tilsyn med private børnepassere. Da medianen er 1, og dermed lavere end gennemsnittet, tyder det på, at få bruger mange timer om ugen på tilsyn, og dermed gør gennemsnittet højere. Det ses også i figur 29.

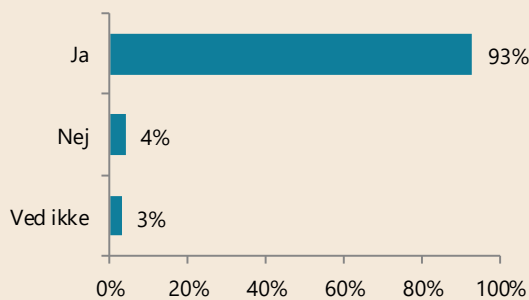
Figur 29. Hvor mange timer af din ugentlige arbejdstid bruger du ca. på at gennemføre tilsyn med private børnepassere?



Antal svar: 64. Spørgsmålet blev alene stillet til medlemmer, der tidligere havde svaret, at de fører tilsyn med private børnepassere.
Gennemsnit: 3,1. Median: 1

Hele 93 procent af dagplejepædagogerne angiver, at der i deres kommune er retningslinjer for, hvor mange tilsyn den enkelte private børnepasser skal have årligt. 4 procent angiver, at der ikke findes sådanne retningslinjer i deres kommune, mens 3 procent svarer "ved ikke".

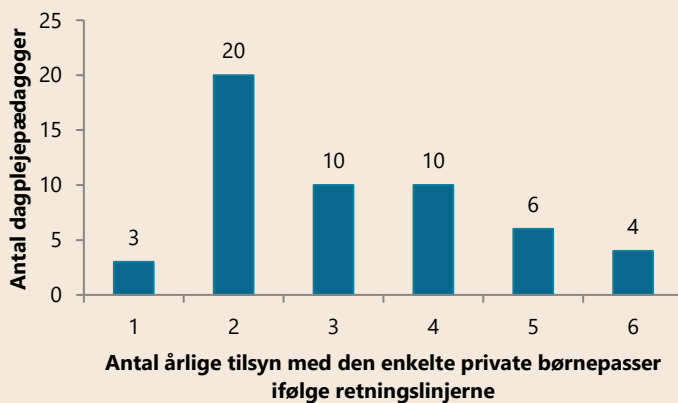
Figur 30. Er der i din kommune retningslinjer for, hvor mange tilsyn den enkelte private børnepasser skal have hvert år?



Antal svar: 68. Spørgsmålet blev alene stillet til medlemmer, der tidligere havde svaret, at de fører tilsyn med private børnepassere.

Gennemsnittet for kommunernes retningslinjer er 3,4 tilsyn årligt. Af figur 31 fremgår det dog, at retningslinjen i enkelte kommuner er 1 tilsyn årligt, mens den i andre kommuner er 6 tilsyn årligt.

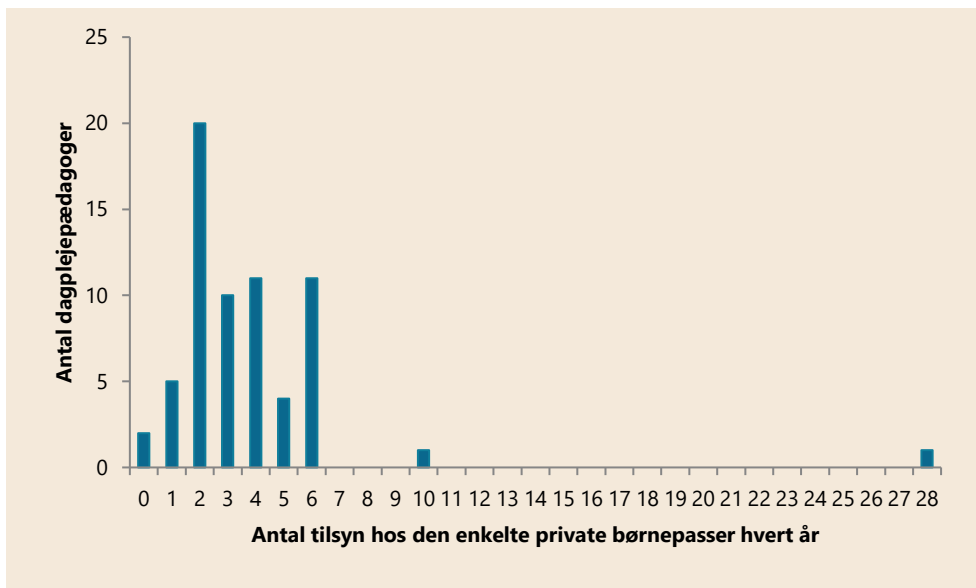
Figur 31. Antal tilsyn hos den enkelte private børnepasser ifølge retningslinjerne



Antal svar: 59. Spørgsmålet blev alene stillet til medlemmer, der tidligere havde svaret, at de fører tilsyn med private børnepassere.
 Gennemsnit: 3,4
 Median: 3

Dagplejepædagogerne har i gennemsnit 3,7 tilsyn hos den enkelte private børnepasser om året. Som det fremgår af figur 32, har én person angivet, at der fører 28 tilsyn årligt hos den enkelte private børnepasser. Dette er meget højt sammenlignet med de øvrige svar, og udelades dette svar, er gennemsnittet i stedet 3,4.

Figur 32. Hvor mange tilsyn gennemfører du i gennemsnit hos den enkelte private børnepasser hvert år?



Antal svar: 65. Spørgsmålet blev alene stillet til medlemmer, der tidligere havde svaret, at de fører tilsyn med private børnepassere.

Gennemsnit: 3,7

Median: 3

Bemærk, at 1 person har svaret "28". Dette lyder meget højt sammenlignet med de øvrige svar, og er derfor med til at trække gennemsnittet op. Set man bort fra dette svar, vil gennemsnittet være 3,4.

Svarene om antal tilsyn hos den enkelte private børnepasser kunne suppleres i en kommentar. 13 medlemmer benyttede denne mulighed, og citatet nedenfor viser én af kommentarerne.



Foruden tilsyn er der andre administrative opgaver i forbindelse med private børnepassere. Jeg har 1 time om ugen til alt vedrørende privat børnepasning. Tilsyn, godkendelse af aftaler, videresende til udbetaling, formidling af tilskud osv.

Afsluttende kommentarer

I et afsluttende kommentarfelt var der mulighed for at skrive en sammenfattende kommentar om det ansvar og de opgaver, som den enkelte deltager i undersøgelsen har. 81 medlemmer valgte at skrive en sådan kommentar. Adskillige (20) af disse medlemmer mener ikke, at lønnen er i overensstemmelse med arbejdsopgaverne og ansvaret, og argumenterer derfor for mere i løn til dagplejepædagoger (se eksempelvis nedenstående citat). Flere medlemmer (7) sammenligner med andre gruppers løn og øvrige vilkår, herunder med dagplejere; dagplejere, der er uddannede pædagoger; pædagoger i daginstitutioner samt daginstitutionsledere. Ikke kun løn, men også fridage, tillæg for bl.a. aftenarbejde og kvalifikationstillæg for uddannelse, herunder diplomuddannelse, nævnes.

Her er én af disse afsluttende kommentarer:



Jeg er bare glad for, at FOA sætter spot på vores vilkår, da ansvar, ledelsesopgaver og kompleksitet i vores jobbeskrivelse absolut ikke modsvarer den løn, vi får. Selvom jeg elsker mit job, så er det til evig frustration, at jeg ikke føler mig anerkendt på løndelen. Jeg mener, at vi burde have samme grundløn som daglige ledere i institutioner, også selvom det betyder, at vi skal på lederoverenskomst. Vi tilrettelægger i forvejen vores tid alt efter mængden af opgaver. Jeg er heldig, at jeg har fået lov til at tage en lederuddannelse, men det burde være en mulighed for alle. Der er så meget i den uddannelse, som er relevant viden for mig i mit daglige arbejde. Det er umuligt at komme udenom, at vi har ledelsesopgaver. Hvordan skulle dagplejelederne ellers nå rundt, hvis vi ikke havde mandat til at lede?

Jeg vil også nævne, at jeg og mine kolleger også står for faglige oplæg på dagplejernes uddannelsesdage. En opgave, som ofte kræver meget forberedelse, og som eksterne oplægsholdere ville få kassen for at holde.



Metode

Indsamlingsperiode

Undersøgelsen er gennemført i perioden 24. maj til 8. juni 2017.

Indsamlingsmetode

Data er indsamlet i en spørgeskemaundersøgelse via FOAs elektroniske medlemspanel. Der blev udsendt én påmindelse til deltagerne.

Målgruppen

Målgruppen for denne undersøgelse er dagplejepædagoger fra FOAs medlemspanel.

Antal besvarelser og svarprocent

476 medlemmer blev inviteret til undersøgelsen. Det viste sig, at 17 e-mailadresser var uvirksomme. Det reelle antal inviterede var således 459. Af disse medlemmer gennemførte 247 undersøgelsen fuldt ud, og 4 afgav nogle svar. Den samlede svarprocent var 55.

Vægtning af data

De svardata, som er anvendt i dette notat, er ikke vægtet.

Median

I notatet er der flere steder angivet en medianværdi. Medianen er et udtryk for den midterste værdi i et sorteret datasæt. Har datasættet et lige antal observationer, vil medianen være gennemsnittet af de to midterste værdier. Medianen kan dermed siges at være et mål for middeltendensen.